

**Projekt**

z dnia 18 marca 2026 r.

Zatwierdzony przez .....

**UCHWAŁA NR .....  
RADY MIASTA TARNOBRZEGA**

z dnia ..... 2026 r.

**w sprawie nadania statutu Przychodni Specjalistycznej w Tarnobrzegu**

Na podstawie art.18 ust. 2 pkt 15 ustawy z dnia 8 marca 1990 r. o samorządzie gminnym (t. j. Dz. U. z 2025 r. poz. 1153 z późn. zm.) w związku z art. 42 ustawy z dnia 15 kwietnia 2011 r. o działalności leczniczej (t. j. Dz. U. z 2026 r. poz. 156) uchwała się, co następuje:

**Rozdział 1.**

**Postanowienia ogólne**

**§ 1.** 1. Przychodnia Specjalistyczna w Tarnobrzegu, zwana dalej "Przychodnią", jest podmiotem leczniczym niebędącym przedsiębiorcą, prowadzonym w formie samodzielnego publicznego zakładu opieki zdrowotnej.

2. Podmiotem tworzącym Przychodnię jest Miasto Tarnobrzeg.

3. Siedzibą Przychodni jest Tarnobrzeg.

**§ 2.** Podstawowym obszarem działania Przychodni jest terytorium Miasta Tarnobrzega.

**Rozdział 2.**

**Cele i zadania Przychodni**

**§ 3.** Celem działania Przychodni jest udzielanie ambulatoryjnych, specjalistycznych i stomatologicznych świadczeń zdrowotnych finansowanych ze środków publicznych ubezpieczonym oraz innym osobom uprawnionym na podstawie odrębnych przepisów nieodpłatnie, za częściową odpłatnością lub całkowitą odpłatnością.

**§ 4.** 1. Przychodnia realizuje zadania Miasta Tarnobrzega w zakresie promocji i ochrony zdrowia.

2. Do zadań Przychodni należy:

- 1) prognozowanie i organizowanie działalności profilaktyczno-leczniczej,
- 2) udzielanie ambulatoryjnych świadczeń zdrowotnych w ramach posiadanych specjalności, w tym wykonywanie badań diagnostycznych przez pracownię

diagnostyczne w celu rozpoznania stanu zdrowia i ustalenia dalszego postępowania leczniczego,

- 3) udzielanie świadczeń zdrowotnych stomatologicznych,
- 4) organizowanie i prowadzenie edukacji zdrowotnej w reprezentowanej specjalności,
- 5) współdziałanie z innymi podmiotami leczniczymi, przedsiębiorcami, organizacjami, stowarzyszeniami i podmiotami,
- 6) udzielanie świadczeń zdrowotnych specjalistycznych i wykonywanie badań osobom i podmiotom zainteresowanym na stałe lub okresowo, na podstawie zawartych umów,
- 7) przeprowadzanie badań z zakresu medycyny pracy na podstawie zawartych umów,
- 8) przeprowadzanie badań profilaktycznych osobom ubiegającym się o uzyskanie prawa jazdy i kierowcom,
- 9) wydawanie orzeczeń lekarskich o zdolności do pracy i opinii o stanie zdrowia,
- 10) inne niewymienione w pkt 1-9 zadania w zakresie niezbędnym do realizacji celów statutowych.

**§ 5.** 1. Przychodnia może prowadzić inną działalność niż działalność lecznicza nieuciążliwą dla pacjentów polegającą na najmie, dzierżawie i użyczeniu majątku trwałego.

2. Przychodnia może prowadzić szkolenia, konferencje oraz kursy w zakresie promocji zdrowia dla placówek oświatowych, organizacji społecznych, stowarzyszeń, a także osób fizycznych. Może również udostępniać swoje mienie na ten cel innym jednostkom.

### **Rozdział 3.**

#### **Organy i struktura organizacyjna Przychodni**

**§ 6.** Organami Przychodni są Kierownik oraz Rada Społeczna.

**§ 7.** 1. Przychodnią zarządza Kierownik oraz reprezentuje ją na zewnątrz.

2. Ponadto do zadań Kierownika należy:

- a) organizowanie pracy Przychodni w sposób zapewniający należyte wykonanie działalności leczniczej, w warunkach zgodnych z obowiązującymi przepisami prawa, w zakresie ustalonym zawartymi umowami,
- b) prawidłowe gospodarowanie mieniem Przychodni oraz Miasta Tarnobrzega przekazanym w użytkowanie Przychodni,
- c) wydawanie zarządzeń, regulaminów i innych aktów prawa wewnętrznego Przychodni.

**§ 8.** 1. Kadencja Rady Społecznej jest równa kadencji Rady Miasta Tarnobrzega. Po upływie kadencji Rada Społeczna wykonuje swoje obowiązki do czasu powołania Rady Społecznej nowej kadencji.

2. W skład Rady Społecznej wchodzi od 3 do 5 osób, w tym:

- a) przewodniczący - Prezydent Miasta Tarnobrzega lub osoba przez niego wyznaczona,
- b) członek - wyznaczony przez Wojewodę Podkarpackiego przedstawiciel,
- c) członkowie - wybrani przez Radę Miasta Tarnobrzega przedstawiciele w liczbie do 3 osób.

**§ 9.** Do zadań Rady Społecznej należy:

- 1) przedstawianie Miastu Tarnobrzeg jako podmiotowi tworzącemu wniosków i opinii w sprawach:
  - a) zbycia aktywów trwałych oraz zakupu lub przyjęcia darowizny nowej aparatury i sprzętu medycznego,
  - b) związanych z przekształceniem lub likwidacją, rozszerzeniem lub ograniczeniem działalności,
  - c) przyznawania Kierownikowi Przychodni nagród,
  - d) rozwiązania stosunku pracy lub umowy cywilnoprawnej z Kierownikiem Przychodni;
- 2) przedstawianie Kierownikowi Przychodni wniosków i opinii w sprawach:
  - a) planu finansowego, w tym planu inwestycyjnego,
  - b) rocznego sprawozdania z planu finansowego, w tym planu inwestycyjnego,
  - c) kredytów bankowych lub dotacji,
  - d) podziału zysku,
  - e) zbycia aktywów trwałych oraz zakupu lub przyjęcia darowizny nowej aparatury i sprzętu medycznego,
  - f) regulaminu organizacyjnego;
- 3) dokonywanie okresowych analiz skarg i wniosków wnoszonych przez pacjentów, z wyłączeniem spraw podlegających nadzorowi medycznemu;
- 4) opiniowanie wniosku w sprawie czasowego zaprzestania działalności leczniczej;
- 5) wykonywanie innych zadań określonych w ustawie o działalności leczniczej.

**§ 10.** 1. Członek Rady Społecznej jest odwoływany z jej składu przed upływem kadencji w przypadku:

- 1) pisemnej rezygnacji z członkostwa,

- 2) zmiany rekomendacji jako przedstawiciela dokonanej przez podmiot, który go wyznaczył albo wybrał,
- 3) podjęcia zatrudnienia w Przychodni,
- 4) skazania prawomocnym wyrokiem sądu za umyślne przestępstwo ścigane z oskarżenia publicznego lub umyślne przestępstwo skarbowe,
- 5) ubezwłasnowolnienia,
- 6) nieusprawiedliwionej nieobecności na trzech kolejnych posiedzeniach Rady.

2. Wniosek o odwołanie członka Rady Społecznej może złożyć:

- 1) podmiot, który go wyznaczył albo wybrał jako swojego przedstawiciela,
  - 2) Rada Społeczna,
- z zastrzeżeniem ust.3.

3. Pisemna rezygnacja z członkostwa jest równoznaczna ze złożeniem wniosku o odwołanie członka Rady Społecznej.

4. Członkostwo w Radzie Społecznej wygasa z chwilą śmierci członka Rady.

**§ 11. 1.** W skład Przychodni wchodzi:

- 1) Dział leczenia ambulatoryjnego, w tym poradnie specjalistyczne i poradnie stomatologiczne tj:
  - a) Poradnia Alergologiczna,
  - b) Poradnia Chirurgii Ogólnej,
  - c) Poradni Chirurgii Ogólnej dla Dzieci,
  - d) Poradnia Dermatologiczna,
  - e) Poradnia Diabetologiczna,
  - f) Poradnia Gruźlicy i Chorób Płuc,
  - g) Poradnia Gruźlicy i Chorób Płuc dla Dzieci,
  - h) Poradnia Hematologiczna,
  - i) Poradnia Kardiologiczna,
  - j) Poradnia Medycyny Pracy,
  - k) Poradnia Neurologiczna,
  - l) Poradnia Okulistyczna,
  - m) Poradnia Onkologiczna,
  - n) Poradnia Ortodontyczna,
  - o) Poradnia Ortopedii i Traumatologii Narządu Ruchu,
  - p) Poradnia Otolaryngologiczna,

- q) Poradnia Położniczo - Ginekologiczna,
  - r) Poradnia Protetyki Stomatologicznej,
  - s) Poradnia Reumatologiczna,
  - t) Pracownia Rtg i USG,
  - u) Poradnia Stomatologiczna,
  - v) Poradnia Urologiczna,
  - w) Poradnia Zdrowia Psychicznego;
- 2) Dział administracyjno - techniczny;
- 3) Dział księgowości oraz stanowiska samodzielne:
- a) Główny Księgowy,
  - b) Radca Prawny.

2. Schemat organizacyjny Przychodni przedstawia załącznik nr 1 do niniejszego statutu.

#### **Rozdział 4. Forma gospodarki finansowej**

**§ 12.** Przychodnia prowadzi gospodarkę finansową w formie samodzielnego publicznego zakładu opieki zdrowotnej na zasadach określonych w ustawie o działalności leczniczej, ustawie o finansach publicznych, ustawie o rachunkowości oraz ustawie o świadczeniach opieki zdrowotnej finansowanych ze środków publicznych.

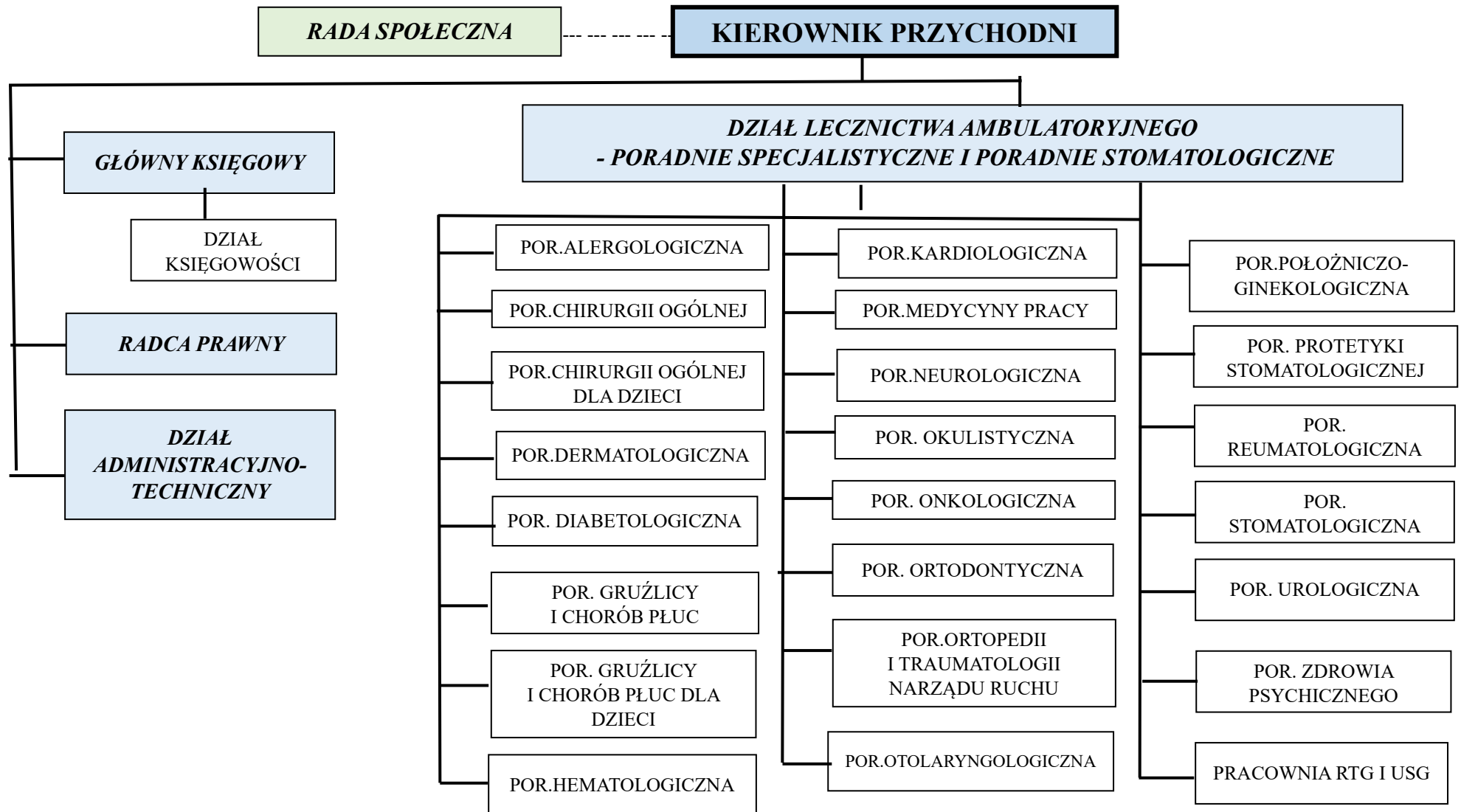
#### **Rozdział 5. Postanowienia końcowe**

**§ 13.** Statut wchodzi w życie z dniem 1 maja 2026 roku, po uprzednim ogłoszeniu w Dzienniku Urzędowym Województwa Podkarpackiego.

Przewodniczący Rady Miasta

Norbert Mastalerz

## SCHEMAT ORGANIZACYJNY PRZYCHODNI SPECJALISTYCZNEJ W TARNOBRZEGU



### **Uzasadnienie**

Zgodnie z art. 42 ust. 4 ustawy z dnia 15 kwietnia 2011 r. o działalności leczniczej (t. j. Dz. U. z 2026 r. poz. 156) statut podmiotowi leczniczemu niebędącemu przedsiębiorcą nadaje podmiot tworzący.

Zmiana treści Statutu nadanego uchwałą Nr XXVI/378/2012 Rady Miasta Tarnobrzeg z dnia 31 maja 2012 r. podyktowana jest zmianami organizacyjnymi, które dokonały się w Przychodni Specjalistycznej w Tarnobrzegu oraz koniecznością dostosowania brzmienia Statutu do zmieniających się norm prawnych. Wobec tego podjęcie powyższej uchwały jest uzasadnione.