

KOPALNIA SIARKI "MACHÓW" S.A.
w likwidacji
z siedzibą w Tarnobrzegu

SPRAWOZDANIE Z DZIAŁALNOŚCI LIKWIDOWANEJ
SPÓŁKI KOPALNIA SIARKI „MACHÓW” S.A.
W LIKWIDACJI
w roku 2023

obejmujące okres od 01.01.2023r. do 31.12.2023r.

1. Dane wstępne.

1.1. Informacje ogólne o spółce:

Pełna nazwa (firma): Kopalnia Siarki „Machów” Spółka Akcyjna w likwidacji

Siedziba: ul. Wyspiańskiego 12

39-400 Tarnobrzeg

tel. (015) 8236950

Regon: 830205627

NIP: 867 00 13 322

Forma prawna:

Spółka jest jednoosobową spółką akcyjną posiadającą osobowość prawną. Spółka powstała w wyniku komercjalizacji przedsiębiorstwa państwowego pn. *Kopalnia Siarki „Machów”* z siedzibą w Tarnobrzegu. Akt komercjalizacji został sporządzony przez Notariusza z Kancelarii Notarialnej w Warszawie - Repertorium A Nr 11495/2007 z dnia 29.06.2007 roku.

Dniem komercjalizacji jest 1 października 2007 roku.

Komercjalizacja została przeprowadzona na podstawie art. 5 ust. 1 ustawy z dnia 12 maja 2006 roku o zmianie ustawy o komercjalizacji i prywatyzacji oraz o zmianie innych ustaw (Dz. U. z 2006 r., Nr 107, poz. 721) w związku z art. 3 ust. 1 ustawy z dnia 30 sierpnia 1996r. o komercjalizacji i prywatyzacji (tekst jednolity Dz. U. z 2002 r. Nr 171, poz. 1397, ze zm.).

W dniu 23 lipca 2012 roku pomiędzy Skarbem Państwa reprezentowanym przez Ministra Skarbu Państwa a Gminą Tarnobrzeg reprezentowaną przez Prezydenta Miasta Tarnobrzeg została zawarta Umowa o nieodpłatne przeniesienia praw z wszystkich akcji Spółki Kopalnia Siarki „Machów” S.A. z siedzibą w Tarnobrzegu na rzecz Gminy Tarnobrzeg.

W związku z powyższym od dnia 23 lipca 2012 roku wszystkie akcje Spółki stały się własnością Gminy Tarnobrzeg.

Z dniem 01.10.2013r. Kopalnia Siarki „Machów” S.A. została postawiona w stan likwidacji. Zgodnie z art. 12.2.6 ustawy o rachunkowości księgi rachunkowe zostały zamknięte z dniem 30.09.2013r., a tym samym rok obrachunkowy 2013 obejmował 9 miesięcy. Pierwszy rok po otwarciu likwidacji trwał 15 miesięcy i obejmował okres od 01.10.2013r. do 31.12.2014r.

Organ rejestrowy:

Spółka została wpisana do Krajowego Rejestru Sądowego prowadzonego przez Sąd Rejonowy w Rzeszowie, XII Wydział Gospodarczy Krajowego Rejestru Sądowego, na podstawie Postanowienia o sygn. akt RZ.XXII NS-REJ.KRS/011588/07/380 z dnia 28 września 2007 roku pod numerem KRS 0000289714.

Kapitał zakładowy:

Zgodnie ze Statutem, kapitał zakładowy Spółki wynosi 30.000.000,00 zł i dzieli się na 3.000.000 akcji imiennych o wartości nominalnej 10 zł każda, którymi są akcje serii A o numerach od nr A 000000001 do nr A 003000000.

Wszystkie akcje wymienione powyżej objęła Gmina Tarnobrzeg.

Struktura organizacyjna:

Spółka nie posiada oddziałów samodzielnie sporządzających sprawozdanie finansowe.

Struktura własności:

Zgodnie z prowadzoną księgą akcyjną, wszystkie akcje objęła Gmina Tarnobrzeg i posiada 100 % praw głosu.

Czas trwania spółki:

Zgodnie z treścią § 4 Statutu, Spółka została utworzona na czas nieoznaczony.

Organy spółki:

- Likwidator – Dyrektor Naczelny
- Rada Nadzorcza
- Walne Zgromadzenie

Przepisy prawa regulujące działalność jednostki:

Spółka działa na podstawie przepisów Kodeksu spółek handlowych oraz postanowień Statutu Spółki. Działalność Spółki reguluje również ustawa z dnia 30 sierpnia 1996r. o komercjalizacji i prywatyzacji oraz ustawa z dnia 30 sierpnia 2013r. o dotacji przeznaczonej dla niektórych podmiotów (Dz. U. z 2021r. poz. 1747).

Restrukturyzacja przemysłu siarkowego miała na celu wydzielenie z podmiotów eksploatujących złoża siarki części majątku zbędnego, tj. nie uczestniczącego w procesie produkcji w celu odciążenia przedsiębiorcy od kosztów likwidacji i rekultywacji terenów poeksploatacyjnych. Dlatego też, w związku z zaniechaniem eksploatacji rudy siarkowej metodą odkrywkową, w 1994 roku wyodrębnione zostało samodzielne przedsiębiorstwo państwowe, które w dalszej kolejności w wyniku komercjalizacji przekształcone zostało w spółkę akcyjną. Nowopowstała spółka stała się następcą prawnym przedsiębiorstwa państwowego i kontynuuje podstawową działalność tego przedsiębiorstwa. Spółka przejęła majątek przedsiębiorstwa państwowego. Podstawę rachunkową stanowił bilans przedsiębiorstwa państwowego sporządzony na dzień 30.09.2007r., tj. na dzień poprzedzający dzień komercjalizacji.

Specyfika przedmiotu działalności spółki została ujęta w Statucie Spółki. **Podstawową działalnością** jest *przygotowanie terenu pod budowę, a w szczególności likwidacja zakładów górniczych i zagospodarowanie zbędnego majątku oraz likwidacja wyrobiska po Kopalni Siarki „Piaseczno”, sklasyfikowaną wg PKD 2007 pod numerem: 43.12.Z.*

Rozpoczęty przez przedsiębiorstwo państwowe proces rekultywacji terenów pogórnich i likwidacji zbędnego majątku jest kontynuowany przez Spółkę. Pozostała działalność jest działalnością dodatkową umożliwiającą pozyskiwanie dodatkowych środków finansowych na spłatę bieżących zobowiązań, które nie są finansowane dotacją.

Realizacja prac rekultywacyjnych i likwidacyjnych odbywała się na podstawie

Rocznego planu działań wykonywanych po zakończeniu prac likwidacyjnych w wyrobisku górnym „Piaseczno”, realizowanych przez Kopalnię Siarki „Machów” S.A. w likwidacji na dany rok kalendarzowy.

Źródłami finansowania prac objętych Rocznym Planem działań ... i pozostałej działalności likwidacyjnej realizowanych w okresie sprawozdawczym były:

- dotacja z budżetu państwa,
- środki własne pozyskane ze zbywania zbędnego majątku.

Specyfika Spółki wynika zarówno z przedmiotu działania (*rekultywacja terenów po kopalniach siarki*) jak określonego horyzontu czasowego jej funkcjonowania.

Działalność Spółki w zakresie rekultywacji terenów pogórnich określona została jako przedsięwzięcie proekologiczne, którego celem stało się przywrócenie walorów użytkowych terenom zdegradowanym wieloletnią działalnością górnictwem.

Spółka nie ma charakteru rozwojowego, nie prowadzi działalności inwestycyjnej, gdyż pozyskiwane środki finansowe z pozostałej działalności Spółki w całości są przeznaczane na podatki i opłaty oraz na koszty niezbędnych prac, niefinansowanych dotacją z budżetu państwa.

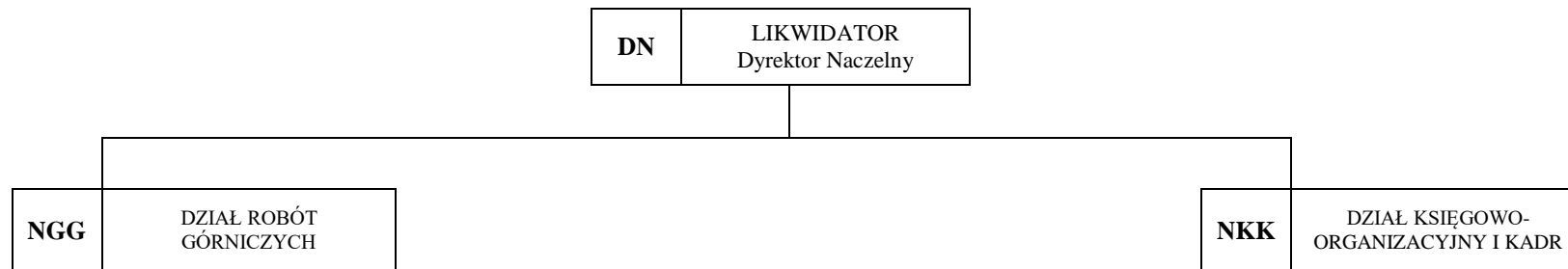
1.2. Informacje o nabyciu udziałów (akcji) własnych.

Spółka w okresie sprawozdawczym nie nabywała akcji własnych.

1.3. Struktura organizacyjna.

Struktura organizacyjna Spółki obejmuje działy i samodzielne stanowiska pracy. Spółka nie posiada samodzielnych oddziałów (zakładów). W okresie sprawozdawczym ostatnim schematem organizacyjnym jest obowiązujący od dnia 01.01.2016r. przedstawiony poniżej schemat organizacyjny.

SCHEMAT ORGANIZACYJNY KOPALNI SIARKI "MACHÓW" S.A. W LIKWIDACJI



1.4. Sytuacja Kadrowo – placowa.

1.4.1. Zatrudnienie

Według stanu na dzień 31.12.2023r. Spółka zatrudniała 23 osoby na umowę o pracę oraz jedną osobę zatrudnioną na Umowę o świadczenie usług zarządzania w osobie Likwidatora.

Działalność jednostki w okresie od 01.01.2023r. do 31.12.2023r. realizowana była przy przeciętnym zatrudnieniu (*pracownicy zatrudnieni na umowę o pracę*) w ilości 22,63 etatów i 23 osób.

Stan zatrudnienia na dzień 31.12.2023r. wynosił **23** osoby, w tym:

- pracownicy umysłowi - 11 osób
- pracownicy fizyczni - 12 osób

Struktura zatrudnienia przedstawia się następująco:

- robotnicy - 12 osób
- pracownicy inżynieryjno-techniczni - 5 osób
- pracownicy administracyjni - 6 osób

Stan zatrudnienia według struktury organizacyjnej i schematu organizacyjnego na dzień 31.12.2023r. wynosił **23** osoby, w tym:

Ruch przedsiębiorstwa -	17
Dział Robót Górniczych (NGG) -	17
Zarząd -	6
Dział Księgowo-Organizacyjny i Kadr (NKK)-	6

W związku ze specyfiką prowadzonej działalności i finansowaniu Spółki dotacją budżetową zatrudnienie dotyczące Piaseczna w roku 2023 kształtowało się następująco:

W roku 2023 zatrudnienie dostosowane było do zakresu prowadzonych robót zabezpieczających wyrobisko „Piaseczno”, tj. odwodnienia zlikwidowanego zakładu górniczego byłej Kopalni Siarki „Piaseczno” według obowiązujących przepisów prawa geologicznego i górniczego, czyszczenia rowu odwadniającego oraz robót rekultywacyjnych. W roku 2023 zatrudnienie przy robotach zabezpieczających w wyrobisku „Piaseczno” wynosiło 24 osoby w tym 12 pracowników fizycznych, 3 osoby dozoru górniczego i energetycznego, 1 pracownika inżynieryjno-technicznego, 7 pracowników działu Księgowo-Organizacyjnego i Kadr oraz 1 osoby zarządzającej Dyrektor Naczelny – Likwidator.

1.4.2. System wynagrodzeń i zmiany kadrowe:

W Spółce od dnia 01.04.2017r. obowiązuje Regulamin wynagradzania pracowników w Kopalni Siarki „Machów” S.A. w likwidacji.

W roku obrotowym 2023 wielkość poniesionych kosztów z tytułu zatrudnienia przedstawia poniższa tabela:

Tabela nr 1 Osobowy fundusz płac (bez narzutów)

Lp.	Rok 2022	Wyszczególnienie	Rok 2023	
			w zł	udział %
1	1.667.860,57	Płace (wg angaży i czasu pracy)	1.797.590,33	90,0
2	0,00	Odszkodowania z tyt. skróconego okresu wypowiedzenia	0,00	0,0
3	80.511,96	Nagrody jubileuszowe	200.587,83	10,0
4	38.675,00	Odprawy emerytalno-rentowe	0,00	0,0
5	1.787.047,53	Wynagrodzenia ogółem	1.998.178,16	100,0

Średniomiesięczne wynagrodzenie za 12 miesięcy 2023 roku (przy przeciętnym zatrudnieniu 22,63 etatów) wyniosło 7.358,15 zł.

W okresie sprawozdawczym bezosobowy fundusz płac wynosił 285.328,08 zł. Na wyżej wymienioną kwotę składa się wynagrodzenie pracowników zatrudnionych na umowę-zlecenie (*pracownicy zatrudnieni do ochrony mienia w okresie od 01.01.2023r. do 31.05.2023r.*), wynagrodzenie członków Rady Nadzorczej oraz wynagrodzenie Likwidatora.

Zmiany kadrowe:

W lutym 2023 roku (*17.02.2023r.*) na mocy porozumienia stron rozwiązano umowę o pracę z jednym pracownikiem.

1.4.3. Istotne informacje mające wpływ na sytuację kadrowo-placową, w tym:

a) świadczenia na rzecz pracowników, szkolenia itp.

Świadczenia na rzecz pracowników:

W okresie sprawozdawczym, oprócz wynagrodzeń, jednostka poniosła także inne koszty obciążające jej działalność wynikające z zatrudniania pracowników, bez względu na rodzaj zawartej z nimi umowy, tj.:

- ubezpieczenia społeczne,
- składki na FP i FGŚP,
- odpis na Zakładowy Fundusz Świadczeń Socjalnych,
- koszty BHP (opieka medyczna, środki czystości, odzież ochronna, posiłki profilaktyczne),
- szkolenia.

Koszt wynagrodzeń wraz z ubezpieczeniem społecznym i świadczeniami na rzecz pracowników stanowią 37,25 % kosztów rodzajowych roku 2023.

Świadczenia Socjalne przyznane z Zakładowego Funduszu Świadczeń Socjalnych w okresie od 01.01.2023r. do 31.12.2023r. obejmują:

- pomoce szkolne -	2,4 tys. zł
- paczki dla dzieci -	1,5 tys. zł
- dofinansowanie kolonii	2,1 tys. zł
- świadczenia świąteczne -	64,9 tys. zł
- wczasy indywidualne -	35,0 tys. zł
- Wydatki na pielgrzymki	3,2 tys. zł
- wydatki dla emerytów	6,5 tys. zł
- inne	12,8 tys. zł

Łączna kwota wydatkowana z ZFŚS wynosiła **128,4 tys. zł.**

Zasady tworzenia, gromadzenia i wykorzystywania środków z Zakładowego Funduszu Świadczeń Socjalnych, a także zasady korzystania ze środków tego Funduszu określa opracowany przez jednostkę Regulamin Zakładowego Funduszu Świadczeń Socjalnych, obowiązujący od 19 marca 2008 roku. Odpisy na Fundusz dokonywane są w wysokości ustalonej ustawą.

W okresie sprawozdawczym przeprowadzono szereg szkoleń i kursów m.in. z zakresu: przepisów BHP, przepisów podatkowych oraz z zakresu księgowości, przepisów prawa pracy i ZUS, przepisów o ochronie środowiska, przepisów o zamówieniach publicznych, szkolenia techniczne.

Łączny koszt przeprowadzonych szkoleń i kursów w okresie sprawozdawczym wynosił **14,5 tys. zł.**

1.5. Sytuacja majątkowa, w tym:

a) informacja o stanie majątku posiadanego przez Spółkę

Majątkiem Spółki są wartości niematerialne i prawne, rzeczowe aktywa trwałe oraz inne aktywa obrotowe skomercjalizowanego przedsiębiorstwa państwowego określonego w bilansie zamknięcia tego przedsiębiorstwa na dzień 30.09.2007 roku.

Są to przede wszystkim grunty własne i w wieczystym użytkowaniu wraz z zabudową przemysłową po byłej Kopalni Siarki "Machów", nieruchomości wraz z położonymi na nich budynkami i budowlami wchodzącymi w skład wyrobiska po Kopalni Siarki „Piaseczno”, tereny po byłym Przedsiębiorstwie Rekultywacji Terenów Górniczych „Jeziórko” w Tarnobrzegu oraz tereny po Kopalni Siarki „Grzybów”.

Analizując sytuację majątkową spółki ocenie należy poddać szczególnie rzeczowe aktywa trwałe. Specyfika działalności zarówno przedsiębiorstwa państwowego przed komercjalizacją jak i obecnej spółki akcyjnej w likwidacji znajduje swój wyraz w zmniejszaniu liczebności użytkowanych środków trwałych zwłaszcza w grupach budynków i budowli oraz urządzeń technicznych. W miarę postępu prac likwidacyjnych następować będzie intensyfikacja wyłączenia środków trwałych i ich sprzedaż, bądź prowadzenie fizycznej likwidacji.

Spółka wg stanu na dzień 31.12.2023r. prowadziła działalność na gruntach o łącznej powierzchni **328,2522** ha. Ich podział ze względu na podstawę prawną użytkowania przedstawia poniższa tabela:

Tabela nr 2 Grunty użytkowane przez Spółkę Kopalnia Siarki „Machów” S.A. w likwidacji wg stanu na dzień 31.12.2023r. (w ha)

Rodzaj gruntów	Stan na 31.12.2022r.	Stan na 31.12.2023r.
grunty własne	213,7441 ha	213,7441 ha
grunty w wieczystym użytkowaniu	105,9019 ha	105,9019 ha
grunty z nieuregul. stanem prawnym	8,6062 ha	8,6062 ha
Razem:	328,2522 ha	328,2522 ha

W roku 2023 nie zmieniła się powierzchnia gruntów w stosunku do roku poprzedniego.

Ponadto Spółka na bieżąco prowadzi regulację stanu prawnego gruntów przydzielonych decyzjami Ministra Skarbu Państwa. Grunty z nieuregulowanym stanem prawnym przedstawione w tabeli powyżej o powierzchni 8,6062 ha są w trakcie regulacji prawnych.

- b) zmiany w majątku spółki za okres od 01.01.2023r. do 31.12.2023r. przedstawia poniższa tabela:

Tabela nr 3 Sprzedaż środków trwałych w roku 2023 (w zł)

Pozycja bilansowa	Wartość początkowa	Umorzenie	Wartość netto
Grunty	0,00	0,00	0,00
Budynki i budowle	0,00	0,00	0,00
Urządzenia techniczne	1.842,09	1.842,09	0,00
Środki transportu	0,00	0,00	0,00
Inne środki	0,00	0,00	0,00

- c) informacje o majątku Spółki dzierżawionym innym podmiotom lub o dzierżawie przez Spółkę majątku od innych podmiotów wg stanu na dzień 31.12.2023r.

Majątek Spółki dzierżawiony innym podmiotom:

- Tarnobrzeskie Towarzystwo Budownictwa Społecznego Sp. z o.o – dzierżawa części działki 500/16 o pow. 1000 m² wraz z posadowionym na niej budynkiem,
- Rejon Dróg Miejskich Sp. z o.o. - dzierżawa części działki 500/16 o pow. 2500 m² wraz z posadowionym na niej budynkiem,
- Nierdzewni - Bukieciarnia Łukasz Świerkula – dzierżawa części działki 500/61 o pow. 3000 m² wraz z posadowionym na niej budynkiem,
- BK Bartłomiej Karaś – dzierżawa części działki 968/6 o pow. 200 m²,
- Firma Paweł Skóra - dzierżawa części działki 490/14 o pow. 100 m²,
- Firma Paweł Skóra - dzierżawa części działki 45/3 o pow. 100 m²,

- PPH Bumita - dzierżawa części działki 490/11 o pow. 100 m²,
- Firma Lapidarium Michał Sala - dzierżawa części działki 86/1 o pow. 100 m²,
- Firma Ewelina Siwy - dzierżawa części działki 968/5 o pow. 100 m²,
- Santa – Eko Sp. z o.o. – dzierżawa części działki 500/45 o pow. 4000 m².

Spółka nie wydzierżawia majątku od innych podmiotów do prowadzenia własnej działalności.

- d) informacja, czy w przypadku rozporządzenia składnikami aktywów trwałych w rozumieniu przepisów o rachunkowości o wartości przekraczającej 50 000,00 EURO, spółka uzyskała zgodę właściwych organów na dokonanie takiej czynności prawnej.

Uchwały Zarządu zgodnie z § 22 pkt. 2.8 Statutu Spółki wymagają w szczególności zbywanie i nabywanie składników aktywów trwałych oraz ich obciążanie o wartości równej lub przekraczającej równowartość kwoty 10.000,00 (słownie: dziesięć tysięcy) EURO w złotych.

Zgodnie z zapisem § 23 pkt. 2 Statutu Spółki Zarząd jest zobowiązany uzyskać zgodę Walnego Zgromadzenia na dokonanie czynności prawnej, w zakresie rozporządzania składnikami aktywów trwałych w rozumieniu przepisów o rachunkowości, zaliczonymi do wartości niematerialnych i prawnych, rzeczowych aktywów trwałych lub inwestycji długoterminowych, w tym oddania tych składników do korzystania innym podmiotom na podstawie umów prawa cywilnego lub wniesienia ich jako wkładu do spółki lub spółdzielni, jeżeli wartość rynkowa przedmiotu rozporządzenia przekracza równowartość kwoty 50.000,00 (słownie: pięćdziesiąt tysięcy) EURO w złotych, obliczonej na podstawie średniego kursu ogłoszonego przez Narodowy Bank Polski według stanu z dnia wystąpienia o zgodę.

1.6. Wielkość i struktura produkcji i sprzedaży, w tym:

- a) polityka asortymentowa, stopień wykorzystania zdolności produkcyjnych, struktura wieku parku maszynowego i zmiany w tym zakresie, informacje o systemach jakości produkcji.

Spółka nie prowadzi działalności produkcyjnej.

Główna działalność Spółki ukierunkowana jest na rekultywację terenów zdegradowanych w procesie wydobywania siarki i likwidację obiektów przemysłu siarkowego.

Charakterystyczne dla majątku trwałego Spółki zajmującej się likwidacją zbędnego majątku jest jego zużycie techniczne. Utrata wartości jest rezultatem postępu techniczno – ekonomicznego i upływu lat jego eksploatacji. Urządzenia techniczne oraz budynki i budowle były dostosowane do szczególnych wymagań stawianych przez technologie wydobywania i przetwórstwa rudy siarkowej. Nie spełniają one na dzień dzisiejszy oczekiwań potencjalnych nabywców.

Wartość brutto środków trwałych na dzień 31.12.2023r. wynosiła 27.302,9 tys. zł, natomiast dotychczasowe ich umorzenie zamyka się kwotą 13.716,0 tys. zł, co oznacza

zamortyzowanie majątku w 50,2 %, przy czym w grupie:

- budynków i budowli wynosi 46,6 %, tak relatywnie niski stopień umorzenia tej grupy wynika głównie z przyjmowania do majątku Spółki budynków i budowli powstałych jako nieodłączny element procesu rekultywacji – dotyczy to głównie infrastruktury technicznej powstałego Jeziora Tarnobrzeskiego (*budynki i budowle związane z infrastrukturą zbiornika zostały sfinansowane ze środków z NFOŚiGW*),
- urządzeń technicznych wynosi 98,7 %,
- środków transportowych wynosi 62,9 %,
- innych środków trwałych wynosi 100 %.

Jednostka w okresie sprawozdawczym uzyskała przychody z tytułu sprzedaży środków trwałych, sprzedaży produktów i materiałów, których specyfika jest następująca:

Tabela nr 6 Przychody z tytułu sprzedaży środków trwałych, sprzedaży produktów (świadczonych usług) i materiałów wg stanu na dzień 31.12.2023r.

Przychody z tytułu		Sprzedaż ogółem za rok (w zł)	
		Poprzedzający 2022	Obrotowy 2023
1.	Sprzedaż produktów, w tym:	143.438,87	197.009,66
	- media energetyczne (refakturowane)	13.977,80	22.208,54
	- rozmowy telefoniczne	0,00	0
	- woda pitna , ścieki (refakturowane)	408,84	209,26
	- czynsze i dzierżawy	129.052,23	174.591,86
	- pozostałe	0	0
2.	Sprzedaż materiałów (złom, gruz, itp.)	872,00	15.739,61
3.	Sprzedaż środków trwałych	2.804.227,64	550,00
Razem:		2.948.538,51	213.299,27

Największą pozycję w przedstawionej powyżej tabeli w roku 2023 stanowią przychody z tytułu dzierżawy nieruchomości i wynikają z zawartych umów. Wykazana powyżej sprzedaż realizowana była na rzecz odbiorców krajowych.

1.7. Znaczący wzrost niepieniężnych i rzeczowych aktywów trwałych.

W omawianym okresie nie wystąpił istotny wzrost niepieniężnych i rzeczowych aktywów trwałych. Wynika to z zakresu działalności Spółki i sposobu jej finansowania.

Podstawowe źródło finansowania to dotacja budżetu państwa do wysokości poniesionych kosztów bez możliwości doliczenia zysku, z wyłączeniem części kosztów.

Dotacja przeznaczona jest na finansowanie działań Kopalni Siarki „Machów” S.A. w likwidacji z siedzibą w Tarnobrzegu, wykonywanych po zakończeniu prac likwidacyjnych w wyrobisku po Kopalni Siarki „Piaseczno” w Piasecznie, woj. świętokrzyskie, które

obejmują: zabezpieczenie terenów zlokalizowanych w sąsiedztwie wyrobiska po Kopalni Siarki „Piaseczno” przed zmianą stosunków wodnych, likwidację zbędnych instalacji, budynków oraz demontaż maszyn i urządzeń związanych z ww. zabezpieczeniem, rekultywację terenów pogórnich związanych z tym zabezpieczeniem; wykonywanie prac i przedsięwzięć związanych z powyższym zabezpieczeniem; opracowanie projektów, dokumentacji, opinii, ekspertyz i analiz związanych z ww. działaniami oraz sprawowanie ogólnego zarządu.

W efekcie środki finansowe uzyskiwane z innych źródeł (*likwidacja i sprzedaż zbędnego majątku*) w całości muszą być przeznaczone na pokrywanie podatków i opłat lokalnych, które nie są związane z Piasecznem, a stanowią działalność likwidacyjną Spółki.

1.8. Ważniejsze osiągnięcia w dziedzinie badań i rozwoju technicznego.

Spółka nie prowadzi badań.

1.9. Ochrona środowiska z uwzględnieniem sankcji i opłat grożących jednostce.

Spółka nie uruchomiła działalności produkcyjnej. Podstawowa działalność statutowa polegająca na likwidacji wyrobisk po zaniechanej eksploatacji rudy siarkowej i rekultywacji terenów po zakończonej eksploatacji siarki jest przedsięwzięciem proekologicznym. Prace likwidacyjne i rekultywacyjne przywracają zdegradowane i zdewastowane wcześniejszą eksploatacją tereny do pierwotnego stanu.

1.10. Informacje o ewentualnych roszczeniach reprivatyzacyjnych.

W stosunku do Spółki nie wystąpiły roszczenia reprivatyzacyjne.

2. Dane ekonomiczno-finansowe.

2.1. Omówienie struktury kosztów w układzie rodzajowym.

Struktura kosztów w układzie rodzajowym za rok obrotowy 2023 obejmujący okres od 01.01.2023r. do 31.12.2023r. przedstawia się następująco:

Tabela nr 7 Koszty w układzie rodzajowym

KOSZTY W UKŁADZIE RODZAJOWYM	Rok 2022 (w zł)	Rok 2023 (w zł)	Dynamika % (3:2)
<i>1</i>	<i>2</i>	<i>3</i>	<i>4</i>
AMORTYZACJA	762.356,14	744.332,55	97,64
ZUŻYCIE MATERIAŁÓW I ENERGII	1.148.303,47	1.879.015,57	163,63
USŁUGI OBCE	735.324,41	1.005.629,89	136,76
WYNAGRODZENIA	2.145.112,89	2.283.506,24	106,45
UBEZPIECZENIA I ŚWIADCZENIA NA RZECZ PRACOWNIKÓW	558.433,20	602.113,91	107,82
PODATKI I OPATY	1.257.499,79	1.205.940,85	95,90
POZOSTAŁE KOSZTY	36.029,95	26.711,85	74,14
KOSZTY OGÓŁEM	6.643.059,85	7.747.250,86	116,62

Bardzo zmienne kształtowanie się poszczególnych kosztów rodzajowych oraz ich zmiany w stosunku do lat poprzednich związane są ze specyficzną działalnością Spółki i źródłem jej finansowania oraz perspektywą zakończenia działalności.

Proces rekrutacji i likwidacji w odróżnieniu od procesu produkcji cechuje duża dynamika zmienności zadań i związanych z tym kosztów. Poszczególne zadania wymagają odmiennego podejścia organizacyjnego. Część tych zadań jest powierzana firmom zewnętrznym, szczególnie w przypadkach wymagających specjalnych uprawnień. Spółka optymalnie wykorzystuje nabyte umiejętności własnych pracowników do realizacji planowanych prac.

Zmienność procesu rekrutacji powoduje znaczne zmiany w kosztach rodzajowych będących ich wynikiem.

2.2. Omówienie poręczeń i gwarancji udzielonych przez Spółkę.

Spółka w okresie sprawozdawczym nie udzielała poręczeń i gwarancji oraz nie korzystała z instrumentów finansowych zabezpieczających ryzyko kursowe.

2.3. Korzystanie z kredytów bankowych w ciągu roku.

Spółka nie korzystała z kredytów bankowych.

2.4. Omówienie instrumentów finansowych.

Podstawowy przedmiot działalności Spółki finansowany jest dotacją z budżetu państwa. W dniu 08.02.2023r. zostały podpisane 2 Umowy, o udzielenie dotacji na realizację w 2023r. działań wykonywanych po zakończeniu prac likwidacyjnych w wyrobisku górnictwem „Piaseczno”, realizowanych przez Kopalnię Siarki „Machów” S.A. w likwidacji w Tarnobrzegu, tj. Umowa Nr 6/II/D/10095/2580/23/DGH - dotacja podmiotowa dot. Zarządu oraz Umowa Nr 7/II/D/10095/2830/23/DGH - dotacja celowa dot. Piaseczna.

Dotacja z budżetu państwa nie pokrywa części kosztów działalności likwidacyjnej Spółki, ale dzięki sprzedaży zbędnego majątku trwałego Spółka na bieżąco pokrywa bieżące zobowiązania. W związku z taką formą finansowania, Spółka nie posiadała i nie posiada instrumentów finansowych.

2.5. Wyszczególnienie pomocy finansowej.

Zgodnie z podpisanymi w dniu 08.02.2023r. Umowami o udzielenie dotacji na realizację w 2023r. działań wykonywanych po zakończeniu prac likwidacyjnych w wyrobisku górnictwem „Piaseczno”, realizowanych przez Kopalnię Siarki „Machów” S.A. w likwidacji w Tarnobrzegu., tj. Umowa Nr 6/II/D/10095/2580/23/DGH - dotacja podmiotowa dot. Zarządu - przyznano dotację w wysokości 1.880.000,00 zł oraz Umowa Nr 7/II/D/10095/2830/23/DGH - dotacja celowa dot. Piaseczna - przyznano dotację w wysokości 3.120.000,00 zł

W celu urealnienia wydatkowanych środków budżetowych w roku 2023 Spółka przygotowała Aneks nr 1 do Roczno planu działań wykonywanych po zakończeniu prac likwidacyjnych w wyrobisku górnictwem „Piaseczno”, realizowanych przez Kopalnię Siarki „Machów” S.A. w likwidacji na 2023 rok, który został zaakceptowany przez Ministra Aktywów Państwowych pismem z dnia 24.10.2023r. znak: DGH.II.4170.29.2023 IK: 792804. Kwota dotacji podmiotowej zgodnie z w/w Aneksem wynosi 1.824.000,00 zł, kwota dotacji celowej zgodnie z w/w Aneksem wynosi 3.176.000,00 zł.

W omawianym okresie Spółka nie otrzymała innej pomocy finansowej.

2.6. Zestawienie istotnych transakcji pomiędzy spółką a podmiotami powiązanymi.

Spółka nie posiada podmiotów powiązanych.

2.7. Przedstawienie stopnia realizacji wyznaczonych do osiągnięcia przez Spółkę parametrów ekonomicznych.

Podstawowym celem Spółki jest rekultywacja terenów pogórnictwem kopalń górnictwa siarki, a więc cel rzeczowy a nie ekonomiczny. Zgodnie z zawartą wymienioną powyżej umową dotacja przyznawana jest do wysokości poniesionych kosztów bez prawa naliczania marży.

Realizacja tego celu następuje na podstawie Roczno planu działań wykonywanych po zakończeniu prac likwidacyjnych w wyrobisku górnictwem „Piaseczno”, realizowanych przez Kopalnię Siarki „Machów” S.A. w likwidacji na dany rok akceptowanego przez

Ministra właściwego. Przyznana dotacja jest wypłacana w ratach miesięcznych, na specjalnie w tym celu wyodrębnione rachunki bankowe. Podstawę do wypłacenia rat miesięcznych stanowi przedstawienie wniosku o wypłacenie raty wynikającej z rocznego planu działań i sprawozdań miesięcznych

3. Działania restrukturyzacyjne i koszty ich wdrożenia.

W roku 2023 Spółka nie prowadziła działań restrukturyzacyjnych.

4. Inne ważne zdarzenia mające istotny wpływ na działalność jednostki, które nastąpiły w roku obrotowym.

- **Opis zadań rekultywacyjnych, których realizacja w istotny sposób wpływa na działalność Spółki.**

Wyrobisko "Piaseczno"

II.1. Harmonogram zabezpieczenia terenów zlokalizowanych w sąsiedztwie wyrobiska przed zmianą stosunków wodnych obejmuje realizację poniższych zadań:

Zadanie1. Utrzymanie obecnego systemu odwodnienia

Zakres pompowania wód nadmiarowych z wyrobiska "Piaseczno" prowadzony jest zgodnie z warunkami pozwolenia wodnoprawnego z dnia 5 grudnia 2014 roku znak: RO.XIII.Oś.6341.57.2014 w zakresie odprowadzania wód nadmiarowych ze zbiornika wodnego „Piaseczno” dla zapewnienia utrzymania zwierciadła wody w wyrobisku na rzędnej od +138,0 do + 139,0 m n.p.m. oraz zabezpieczenia terenów będących w oddziaływaniu leja depresji. Utrzymanie ruchu pompowni odbywa się w systemie ciągłym 24 h na dobę. W okresie sprawozdawczym wypompowanych zostało 7.167,0 tys. m³ wód, na plan 7.066,90 tys.m³. Zwiększenie ilości zakresu rzeczowego pompowania wód, tj. więcej o 100,10 tys.m³ wód spowodowane było dużymi opadami atmosferycznymi a tym samym zwiększonym dopływem naturalnym wód do wyrobiska górniczego "Piaseczno" w IV kwartale 2023 roku. Zadanie zrealizowane było siłami własnymi Kopalni przy pomocy pompy HOMA typu S.C.40.25.412/4/H z silnikiem 200 kW. Agregat pompowy zabudowany na stanowisku pompowym wyrobiska, pracuje w systemie ciągłym z wydajnością ok. 1.100 m³/h. Energia elektryczna oraz usługi dystrybucji dostarczane były w ramach zawartej umowy z firmą Polska Grupa Energetyczna Obrót S.A. Oddział Rzeszów. Wartość kosztowa wykorzystanej energii elektrycznej wynosi 1.156.577,17 zł na założony plan 1.177.582,44 zł. Zmniejszenie kosztów zużycia energii o wartość 21.005,27 zł wynika z niższej ceny energii elektrycznej w IV kwartale 2023r. Utrzymanie ruchu odwodnienia, zapewnienie obsługi całodobowej pompowni, bieżącej konserwacji urządzeń prowadzone było przez pracowników Kopalni. Przepracowano łącznie 12.008 roboczogodzin pracy przez pracowników fizycznych. Koszty robocizny z narzutami wynosiły 606.566,63 zł. Do realizacji zadania zaangażowane było 368 roboczogodzin pracy sprzętu własnego Kopalni tj. koparka typu Waryński K-611 i K-418, spycharka gąsienicowa TD15, Ładowarka kołowa Ł34, ciągniki rolnicze oraz samochody towarowo-osobowe. Koszty pracy transportu wynosiły 53.549,40 zł. Koszty

pozycji pozostałych nakładów (*koszty wydziałowe*) wynosiły 130.970,54 zł.

Ponadto do realizacji zadania zabudowano następujące materiały bezpośrednie:

Do realizacji zadania zabudowano następujące materiały bezpośrednie:

- akumulator 7AH 85A 12V AGM – wartość 169,00 zł,
- mufa przelotowa 120-240 mm² 12/20kV POLJ 24/1x120-240 – 3 szt. Łączna wartość materiałów wynosi 1.806,26 zł,
- moduł rozszerzeń wejść analogowych z wyjściem MODBUS RTU, 4 –kanałowy MR-AI-1 o wartości 299,98 zł,
- konwerter interfejsów ET 485 – wartość 580,00 zł,
- szpilki prowadzące dławice 1 kpl o wartości 2.029,50 zł,
- geowłóknina GEOTES 200 4X50 o wartości 1.480,92 zł,
- sprężyna regulatora obrotów GX 160 GX 200 – wartość 47,99 zł,
- kruszywo łamane o frakcji 60- 12 mm w ilości 50,3 tony o wartości 4.330,83 zł,
- membrana 120x330 NEOPRENE Libelulla 1-3” 056L20561/BMW75/ - 1 sztuka, Zawór zwrotny NEOPRENE Libelulla 1-3 056L202/BMW 75/ - 2 sztuki – łączna wartość materiałów wynosi 2.496,90 zł,
- przetwornik przepływomierza RTU na kolektorze tłocznym odprowadzającym wodę z pompowni „Piaseczno” o wartości 8.794,50 zł.

Wartość kosztowa zużytych w 2023 roku materiałów bezpośrednich wynosiła 22.035,88 zł. Zwiększenie kosztów zakupu materiałów bezpośrednich o kwotę 11.080,64 zł, dotyczy nieplanowanego zakupu części zamiennych układu pompowni w tym: przetwornik przepływomierza oraz komplet membrany do pompy odpowietrzającej (układu odwodnienia). Zwiększony zakres wykonano, jako dodatkowy awaryjny zakup materiałów bezpośrednich, a środki finansowe zostały przesunięte z niższego wykonania kosztów energii elektrycznej w IV kwartale 2023r.

Wartość realizacji zadania wynosi 2.089.716,12 zł. Zmiany polegają na:

- zwiększeniu w pozycji materiały o kwotę 11.080,64 zł,
- zmniejszeniu w pozycji koszty energii elektrycznej o kwotę 21.005,27 zł.

Niższe koszty zużycia energii elektrycznej w kwocie 11.080,64 zł zostały przesunięte na awaryjny zakup części zamiennych pompowni w ramach zakupu materiałów bezpośrednich. Natomiast pozostała kwota 9.924,63 zł została zwrócona do Budżetu Państwa w dniu 12 stycznia 2024 roku na wskazany rachunek bankowy.

Sumaryczna wartość kosztowa realizacji zadania wynosi 2.089.716,12 zł i została sfinansowana ze środków dotacji budżetowej w ramach zawartej umowy dotacji celowej na 2023 rok.

Poziom lustra wody w wyrobisku Piaseczno na dzień 31 grudnia 2023 roku wynosił +138,36 m n.p.m.

Zadanie 2. *Czyszczenie rowu odprowadzającego wodę z wyrobiska "Piaseczno"*

Odprowadzanie wód nadmiarowych odbywa się przy użyciu istniejącego rurociągu tłocznego Ø500 mm do Kanału Piaseczno w km 4+780 w ilości maksymalnej $Q_{\max} h=1350 \text{ m}^3/\text{h}$. Zadanie czyszczenie rowu realizowane jest zgodnie z warunkami pozwolenia wodnoprawnego w zakresie utrzymania w dobrym stanie technicznym Kanału Piaseczno na całej jego długości. Realizację zakresu rzeczowego zadania obejmują ręczne i mechaniczne koszenie skarp z trzciny i innych porostów oraz odmulanie dna rowu dla zapewnienia drożności i swobodnego spływu odprowadzanych wód nadmiarowych z wyrobiska do rzeki Wisły na długości 4.550,0 m (*prace wykonywano dwukrotnie w ciągu roku na całej długości rowu*). Roboty realizowano siłami własnymi Kopalni przy pomocy: koparki typu Waryński K-611 i K-418, spycharki gąsienicowej TD15, Ładowarki kołowej Ł34, ciągników rolniczych z osprzętem wykaszającym, kos i pił spalinowych oraz narzędzi ręcznych.

W ramach realizacji całego zadania przepracowano łącznie 4.672 roboczogodzin pracy pracowników fizycznych Kopalni w tym 880 roboczogodzin pracy sprzętu własnego. Roboty w zakresie rzeczowym i finansowym wykonane zostały w 100% zgodnie z Rocznym planem. Koszty realizacji zadania wynoszą 291.248,00 zł i zostały sfinansowane z dotacji budżetowej celowej w ramach zawartej umowy.

Zadanie 3. *Monitoring wód powierzchniowych i podziemnych*

Istniejący system odwodnienia wyrobiska „Piaseczno” wymaga stałego monitoringu obejmującego badania wód podziemnych piętra czwartorzędowego i neogeńskiego w rejonie wyrobiska „Piaseczno” oraz badania wód powierzchniowych w wyrobisku. W ramach podzadania systemem zleconym prowadzono badania wód powierzchniowych w wyrobisku "Piaseczno" i wód podziemnych rejonu wyrobiska przez firmę Przedsiębiorstwo Badań i Ekspertyz Środowiska SEPO Sp. z o.o. z miejscowości Knurów. Podmiot został wyłoniony w ramach przeprowadzonej procedury Prawo Zamówień Publicznych - zapytania ofertowego. Zadania w zakresie rzeczowym i finansowym wykonano w 100%, zgodnie z planem. Koszty realizacji badań monitoringowych wynoszą 11.282,00 zł, zostały sfinansowane z dotacji budżetowej celowej.

Koszty dozoru górniczego i elektrycznego nad wykonywaniem robót zabezpieczających w 2023 roku wynosiły 319.109,25 zł.

Sumaryczne koszty realizacji zadań wynoszą 2.711.355,37 zł i zostały sfinansowane ze środków dotacji budżetowej celowej zgodnie z *Zaktualizowanym Rocznym planem działań zabezpieczających...* w ramach warunków zawartej umowy dotacyjnej na 2023 rok.

II.1.a. Harmonogram zabezpieczenia terenów zlokalizowanych w sąsiedztwie wyrobiska przed zmianą stosunków wodnych zakres realizowany poza zaktualizowanym rocznym planem:

Zadanie1. *Utrzymanie obecnego systemu odwodnienia – pompowanie wód w ilości od 5.500,0 tys. m³ do 7.500,0 tys. m³ (Modernizacja stanowiska pompowego).* Zadanie realizowane ze środków własnych Kopalni.

W ramach pozycji materiały bezpośrednio w miesiącu lutym 2023 roku dostarczona została pompa Homa SC40.25.412/4/H wraz podstawą i osprzętem, o wartości 252.150,00 zł. Zakres zamówienia pierwotnie był planowany na grudzień 2022 roku, ale nie został zrealizowany, ze względu na niedotrzymanie terminu do 31.12.2022r. przez dostawcę zamówienia wyłonionego w ramach zamówień publicznych. Wykonawca zadania nie wywiązał się z terminem wykonania umowy do 31.12.2022r. ze względu na nieprzewidziane niedobory surowców, podzespołów spowodowanych niższą wydajnością zakładów produkcyjnych i problemami w dostępności materiałów i urządzeń. Ponadto wydłużenie terminu dostawy pompy było spowodowane opóźnieniami w dostawach materiałów i komponentów niezbędnych do produkcji pompy HOMA, które wynikają z zerwanych łańcuchów dostaw, problemów logistycznych będących sytuacją wynikową sytuacji epidemiologicznej COVID-19 (produkcja pompy odbywała się w Niemczech, dostawy komponentów z krajów UE). Termin realizacji zadania dostawy pompy uległ przesunięciu z dnia 31 grudnia 2022 roku na dzień 1 lutego 2023 roku z przyczyn Wykonawcy zadania. W związku z powyższym zakres zadania został sfinansowany ze środków własnych Kopalni.

II.2. Likwidacja zbędnych instalacji, budynków oraz demontaż maszyn i urządzeń związanych z wykonywaniem działań po zakończeniu prac likwidacyjnych w wyrobisku „Piaseczno”.

1. Likwidacja środków trwałych.

W okresie sprawozdawczym nie prowadzono prac likwidacyjnych zbędnych instalacji, budynków, budowli oraz maszyn i urządzeń związanych z zabezpieczeniem wyrobiska „Piaseczno”.

II.3. Rekultywacja terenów pogórnich, związanych z wykonywaniem działań po zakończeniu prac likwidacyjnych w wyrobisku „Piaseczno”.

1. Rekultywacja biologiczna terenów przyległych (wokół wyrobiska).

Prowadzone działania w ramach rekultywacji biologicznej wyrobiska „Piaseczno” mają za zadanie utrzymanie efektu ekologicznego na zrehabilitowanych terenach pogórnich.

Bieżące prace rekultywacyjne polegają na pielęgnacji użytków zielonych skarp i zboczy wyrobiska oraz w nasadzeniach, czyszczeniu czaszy wyrobiska poprzez wycinkę samosiejek pochodzących z sukcesji naturalnej na skarpach wyrobiska pomiędzy poziomem rzędnej terenu od +139 m n.p.m. a poziomem +145 m n.p.m. Celem czyszczenia czaszy jest należyte utrzymanie stanu technicznego powstającego zbiornika wodnego jego skarp i zboczy.

Zakres zadania obejmuje realizację następujących prac:

- bieżące koszenie skarp wyrobiska poprzez mechaniczne wykaszanie użytków zielonych na łącznej powierzchni 38,0 ha (prace wykonywane dwukrotnie w ciągu roku na tej samej powierzchni 38,0 ha). Zadanie realizowano siłami własnymi Kopalni przy pomocy ciągników rolniczych z osprzętem wykaszającym (kosiarki, rozdrabniacze) oraz narzędzi ręcznych (kosi i piły spalinowe),
- czyszczenie czaszy skarp wyrobiska z drzew, tj. samosiejek, zakrzaczenia i innych

porostów. Zadanie wykonywano na skarpie wschodniej i południowej w zakresie rzędnej terenu od +139 do +145 m n.p.m., na łącznej powierzchni 1,0 ha (zabieg powtarzalny). Prace realizowano siłami własnymi Kopalni przy pomocy kos i pił łańcuchowych, urządzenia frezującego współpracującego z ciągnikiem rolniczym, spycharki gąsienicowej TD 15 oraz koparki gąsienicowej typu Waryński K 611.

Zadanie w zakresie rzeczowym i finansowym wykonano w 100% zgodnie z *Zaktualizowanym Rocznym planem działań zabezpieczających*. Do realizacji zadania zaangażowano łącznie 4.552 roboczogodzin pracy pracowników fizycznych Kopalni oraz 1.176 godzin pracy sprzętu własnego. Sumaryczna wartość realizacji zadania wynosi 454.720,00 zł. Koszty w kwocie 454.720,00 zł zostały sfinansowane z dotacji celowej w ramach zawartej umowy na 2023 rok.

II.4. Wykonanie prac zabezpieczających oraz przedsięwzięć zapobiegających związanych z wykonywaniem działań po zakończeniu prac likwidacyjnych w wyrobisku „Piaseczno”.

W okresie sprawozdawczym nie prowadzono prac zabezpieczających związanych z wykonywaniem działań po zakończeniu prac likwidacyjnych w wyrobisku „Piaseczno”.

II.5 Opracowanie projektów, dokumentacji, opinii, ekspertyz i analiz związanych z zakresem wykonywanych działań.

W okresie sprawozdawczym nie wykonywano żadnej dokumentacji z zakresu prowadzonych działań po zakończeniu prac likwidacyjnych w wyrobisku „Piaseczno”.

6. Pozycja koszty ogólnego zarządu.

Realizacja w ramach pozycji ogólnego zarządu obejmuje jedynie koszty dotyczące prowadzonych zakresów działań zabezpieczających wyrobisko byłej Kopalni Siarki "Piaseczno" przed zmianą stosunków wodnych. Specyfikacja kosztów ogólnego zarządu obejmuje realizację następujących pozycji: koszty płacy z narzutami dla 5 pracowników ekonomicznych, 1 pracownika kadr i organizacji, 1 pracownika sekretariatu, połowę wynagrodzenia Dyrektora Naczelnego/Likwidatora Kopalni oraz 1 pracownika zamówień publicznych zaopatrzenia i zbytu, koszty materiałów biurowych, koszty finansowe, koszty delegacji i szkoleń pracowników z zakresu przepisów BHP oraz zmian przepisów podatkowych i prawnych, koszty BHP, koszty mediów energetycznych, koszty podatków i opłat lokalnych wyrobiska „Piaseczno”. Ponadto koszty nadzoru i ochrony mienia, koszty obsługi radcy prawnego, koszty obsługi informatycznej, ubezpieczenia mienia z zakresu prowadzonych działań zabezpieczających wyrobisko „Piaseczno”.

Sumaryczna wartość realizacji pozycji kosztów ogólnego zarządu wynosi 1.824.000,00 zł. Zakres zadania został wykonany zgodnie z założeniami *Zaktualizowanego Rocznego Planu działań zabezpieczających....* Wydatki w kwocie 1.824.000,00 zł zostały sfinansowane z dotacji podmiotowej w ramach zawartej umowy dotacji na 2023 rok.

Kształtowanie się stanu zatrudnienia w okresie sprawozdawczym.

W roku 2023 zatrudnienie dostosowane było do zakresu prowadzonych robót zabezpieczających wyrobisko „Piaseczno”, tj. odwodnienia zlikwidowanego zakładu

górniczego byłej Kopalni Siarki „Piaseczno” według obowiązujących przepisów prawa geologicznego i górniczego, czyszczenia rowu odwadniającego oraz robót rekultywacyjnych.

W miesiącu styczniu 2023 roku zatrudnienie przy robotach zabezpieczających w wyrobisku „Piaseczno” wynosiło 25 osób w tym 13 pracowników fizycznych, 2 osoby dozoru górniczego, 1 osoby dozoru elektrycznego, 1 pracownika inżynieryjno-technicznego, 7 pracowników działu Księgowo Organizacyjnego i Kadr oraz 1 osoby zarządzającej Dyrektor Naczelny – Likwidator. W miesiącu lutym zatrudnienie wynosiło 24,5 osoby, natomiast w okresie od marca do grudnia 2023 roku zatrudnienie przy robotach zabezpieczających w wyrobisku „Piaseczno” wynosiło 24 osoby w tym 12 pracowników fizycznych, 2 osoby dozoru górniczego, 1 osoby dozoru elektrycznego, 1 pracownika inżynieryjno-technicznego, 7 pracowników działu Księgowo Organizacyjnego i Kadr oraz 1 osoby zarządzającej i kierującej procesem likwidacji Spółki Kopalnia Siarki Machów” S.A. w likwidacji Dyrektor Naczelny – Likwidator.

7. Pozycja przychodny z działań polikwidacyjnych.

W okresie sprawozdawczym nie prowadzono działań polikwidacyjnych, nie pozyskano żadnych przychodów z działań likwidacyjnych.

Podsumowanie

W 2023 roku realizowane były zakresy rzeczowe oraz finansowe działań zabezpieczających zgodnie z przyjętymi założeniami *Zaktualizowanego Rocznego planu działań wykonywanych po zakończeniu prac likwidacyjnych w wyrobisku górnicznym „Piaseczno” realizowanych przez Kopalnię Siarki "Machów" S.A. w likwidacji na 2023 rok*. Zaplanowany zakres finansowy zakładał koszty realizacji zadań w wysokości 5.252.150,00 zł, w tym koszty dotacji celowej w kwocie 3.176.000,00 zł oraz koszty dotacji podmiotowej w kwocie 1.824.000,00 zł. Środki własne Kopani wynosiły 252.150,00 zł.

Przyznana dotacja budżetowa na 2023 rok z Ministerstwa Aktywów Państwowych na realizację działań wykonywanych po zakończeniu prac likwidacyjnych w wyrobisku górnicznym „Piaseczno” realizowanych przez Kopalnię Siarki "Machów" S.A. w likwidacji, realizowana była na podstawie zawartych umów:

- dotacja podmiotowa umowa Nr 6/II/D/10095/2580/23/DGH z dnia 8 lutego 2023 roku wraz z aneksem nr 1. Pierwotna kwota dotacji w wysokości 1.880.000,00 zł, została skorygowana w IV kwartale 2023 roku do wysokości 1.824.000,00 zł,
- dotacja celowa, umowa Nr 7/II/D/10095/2830/23/DGH z dnia 8 lutego 2023 roku wraz z aneksem nr 1. Pierwotna kwota dotacji w wysokości 3.120.000,00 zł, została skorygowana w IV kwartale 2023 roku do wysokości 3.176.000,00 zł.

Sumaryczna wartość kosztowa zrealizowanych zadań w ramach prowadzonych działań zabezpieczających wyrobisko „Piaseczno” w okresie sprawozdawczym tj. od 1 stycznia do 31 grudnia 2023 roku wynosiła 5.242.225,37 zł, w tym dotacja budżetowa wynosiła 4.990.075,37 zł, środki własne Kopalni wynosiły 252.150,00 zł. Dotacja celowa wydatkowana była w kwocie 3.166.075,37 zł, natomiast dotacja podmiotowa w kwocie 1.824.000,00 zł.

W ramach **Zabezpieczenia terenów zlokalizowanych w sąsiedztwie wyrobiska przed zmianą stosunków wodnych** zadanie *Utrzymanie obecnego systemu odwodnienia* zakres *Modernizacja stanowiska pompowego* ze środków własnych Kopalni sfinansowano dostawę pompy Homa w pozycji materiały bezpośrednie za kwotę 252.150,00 zł. Powodem było niedotrzymanie przez dostawcę wyłonionego w ramach zamówień publicznych pierwotnego terminu, tj. realizacji do 31.12.2022r., zakresu *Dostawy pompy do pompowni wody w Piasecznie gmina Łoniów*. Dostawca nie wywiązał się z terminem wykonania umowy do dnia 31 grudnia 2022 roku ze względu na nieprzewidziane niedobory surowców, podzespołów spowodowanych niższą wydajnością zakładów produkcyjnych i problemami w dostępności materiałów i urządzeń, zerwanych łańcuchów dostaw, problemów logistycznych będących sytuacją wynikową sytuacji epidemiologicznej COVID-19. Termin realizacji zadania dostawy pompy uległ przesunięciu z dnia 31 grudnia 2022 roku na dzień 1 lutego 2023 roku z przyczyn po stronie Wykonawcy zadania.

W ramach **Zabezpieczenia terenów zlokalizowanych w sąsiedztwie wyrobiska „Piaseczno” przed zmianą stosunków wodnych** zadanie *Utrzymanie obecnego systemu odwodnienia* zakres *pompowanie wód* wykonano zakres rzeczowy, ale nie zrealizowano pełnego zakresu finansowego, pozycji energia elektryczna, tj. mniejsze koszty o kwotę 9.924,63 zł, spowodowane były niższą ceną zakupu energii w IV kwartale 2023 roku dla pompowni „Piaseczno”. W dniu 12 stycznia 2024 roku dokonano zwrotu do Ministerstwa Aktywów Państwowych środków z tytułu niewykorzystania dotacji celowej w wysokości 9.924,63zł.

W okresie sprawozdawczym od 1 stycznia do 31 grudnia 2023 roku wykonano zakres finansowy w kwocie 5.242.225,37 zł, tj. 99,81% *Zaktualizowanego Roczego planu działań wykonywanych po zakończeniu prac likwidacyjnych w wyrobisku górniczym „Piaseczno” realizowanych przez Kopalnię Siarki "Machów" S.A. w likwidacji na 2023 rok.*

– **Inne ważne zdarzenia mające istotny wpływ na działalność jednostki**

Spółka podjęła w latach 2015-2016 działania mające na celu uzyskanie dotacji z budżetu państwa na sfinansowanie działalności bieżącej w zakresie działań wykonywanych przy wyrobisku po Kopalni Siarki „Piaseczno” w Piasecznie.

W zmienionej ustawie z dnia 30 sierpnia 2013r. o dotacji przeznaczonej dla niektórych podmiotów (Dz. U. z 2016 r. poz. 1389) znalazła się Kopalni Siarki „Machów” Spółka Akcyjna w likwidacji w Tarnobrzegu z zakresem działań do realizacji w latach 2017-2020.

Coroczne wdrażanie dotacji z budżetu państwa i jej realizacja w latach 2017-2020 stanowiła kluczowy cel Spółki w kolejnych latach jej działalności.

Pomoc udzielona w formie dotacji ze środków budżetu państwa jaką Spółka uzyskała przeznaczona jest na finansowanie działań Kopalni Siarki „Machów” S.A. w likwidacji z siedzibą w Tarnobrzegu, zwanej dalej „Spółką”, wykonywanych po zakończeniu prac likwidacyjnych w wyrobisku po Kopalni Siarki „Piaseczno” w Piasecznie, woj. świętokrzyskie, które obejmują: zabezpieczenie terenów zlokalizowanych w sąsiedztwie wyrobiska po Kopalni Siarki „Piaseczno” przed zmianą stosunków wodnych, likwidację zbędnych instalacji, budynków oraz demontaż maszyn i urządzeń związanych z ww.

zabezpieczeniem, rekultywację terenów pogórnicznych związanych z tym zabezpieczeniem; wykonywanie prac i przedsięwzięć związanych z powyższym zabezpieczeniem; opracowanie projektów, dokumentacji, opinii, ekspertyz i analiz związanych z ww. działaniami oraz sprawowanie ogólnego zarządu.

Celem prowadzonych przez Spółkę prac jest zabezpieczanie terenów zlokalizowanych w sąsiedztwie wyrobiska po Kopalni Siarki „Piaseczno” w Piasecznie, w którym to wyrobisku, w ramach rekultywacji tego terenu pogórnicznego w kierunku wodnym, powstaje zbiornik wodny zlokalizowany na terenach gminy Łoniów i Koprzywnica, powiat sandomierski, województwo świętokrzyskie, o docelowej powierzchni 160 ha, wymagający obecnie utrzymania poziomu zwierciadła wody na rzędnej od 138,0 m n.p.m. do 139,0 m n.p.m., średniorocznie do 138,50 m n.p.m. Poziom ten nie stwarza zagrożenia dla zmiany stosunków wodnych dla terenów przyległych do tego zbiornika, ale wymaga pompowania wody nadmiarowej w ilości od 6000 tys.m³ do 7800 tys. m³ rocznie, które przeciwdziała występowaniu podtopień na wspomnianych terenach, zamieszkałych i zagospodarowanych rolniczo na powierzchni około 11,3 km², będących w zasięgu oddziaływania wytworzonego leja depresji. Powstający zbiornik wodny jest usytuowany w odległości ok. 2 km od lewego brzegu rzeki Wisły.

Działania Spółki mające na celu zabezpieczanie terenów zlokalizowanych w sąsiedztwie wyrobiska po Kopalni Siarki „Piaseczno” przed zmianą stosunków wodnych chronią lokalne tereny zamieszkałe i zagospodarowane rolniczo przed trwałymi podtopieniami i zabagnieniem. Działania te są więc potrzebne ze względów bezpieczeństwa publicznego, aby zapobiegać wskazanym wyżej skutkom zmiany stosunków wodnych na terenach przyległych do zbiornika wodnego w wyrobisku po Kopalni Siarki „Piaseczno” w Piasecznie.

Zaprzestanie odwadniania, czyli odbioru wody nadmiarowej ze zbiornika „Piaseczno” w ciągu krótkiego czasu doprowadzi do znacznego wzrostu położenia zwierciadła wód podziemnych na całej lewobrzeżnej części doliny Wisły w rejonie Tarnobrzega *Ekspertyza określająca warunki techniczno-ekonomiczne wariantowego sposobu zabezpieczenia terenów w zasięgu leja depresji w zależności od różnych poziomów docelowego lustra wody w wyrobisku „Piaseczno”*. Brak finansowania pompowania wód dodatkowo wymusi likwidację istniejącego stanowiska pompowego w celu zabezpieczenia mienia Spółki przed zalaniem podnoszącą się wodą w zbiorniku (1 cm/dobę lub 3 cm/dobę w czasie opadów). Pompownia zlokalizowana jest na rzędnej +140 m n.p.m. i nie ma możliwości bezpiecznej pracy w sytuacji podniesienia się poziomu wody w zbiorniku powyżej +139 m n.p.m., co skutkuje zalaniem wodą urządzeń elektrycznych zasilających pompy na wyrobisku. Istniejące stanowisko pompowe nie daje możliwości płynnej regulacji poziomu wody w zbiorniku powyżej +139 m n.p.m., a każda jego przebudowa wymaga wykonania niezbędnej dokumentacji projektowej oraz uzyskania decyzji administracyjnych zezwalających na jego przebudowę. Ponadto wydana decyzja zezwalająca na odprowadzanie wód nadmiarowych – tzw. pozwolenie wodnoprawne nakłada na Kopalnię obowiązek pompowania wód i utrzymania poziomu lustra wody w zbiorniku „Piaseczno” na rzędnej +138,5 m n.p.m. Zaprzestanie odprowadzania wód nadmiarowych może doprowadzić do powstania nieodwracalnych skutków na terenach przyległych związanych z odbudową stosunków wodnych i bezpieczeństwa powszechnego w sytuacji zajścia konieczności demontażu pomp

na istniejącym stanowisku pompowym.

Zgodnie z zapisami Ustawy z dnia 27 listopada 2020 o zmianie ustawy o dotacji przeznaczonej dla niektórych podmiotów (Dz. U. z 29 grudnia 2020r. poz.2398) Spółka ma zapewnione finansowanie na realizację zadań wymienionych powyżej do roku 2027.

5. Inne ważne zdarzenia mające istotny wpływ na działalność jednostki w latach następnych.

Likwidację terenów powyrobiskowych oraz rekultywację zdewastowanych terenów pogórnich Spółka prowadziła wyłącznie w ramach powierzonych zadań, na terenach, w które dla tego celu wyposażył Spółkę organ założycielski, tj. Skarb Państwa działający poprzez właściwych ministrów. Spółka pozostaje od 2013r. spółką akcyjną w likwidacji, która realizuje zadania spółki celowej Skarbu Państwa utworzonej na bazie skomercjonalizowanego przedsiębiorstwa państwowego pn. Kopalnia Siarki "Machów" z siedzibą w Tarnobrzegu, zwane dalej „Przedsiębiorstwem”, które również było utworzone jedynie dla potrzeb likwidacji obiektów i terenów pokopalnianych, zdegradowanych przez działalność wydobywczą innych przedsiębiorstw państwowych przemysłu siarkowego. Spółka, a przedtem Przedsiębiorstwo, nie były nigdy przedsiębiorstwem w rozumieniu ustawy z dnia 9 czerwca 2011r. Prawo geologiczne i górnicze, dalej „p.p.g”, ani następcą prawnym takiego podmiotu, a została wyposażona w nieruchomości Skarbu Państwa dla potrzeb likwidacji obszarów powyrobiskowych i przeprowadzenia na nich rekultywacji.

Na podstawie Decyzji Ministra Skarbu Państwa nr 4 z dnia 25 lutego 2004r., zmieniającej zarządzenie Nr 5/Org/94 Ministra Przemysłu i Handlu z dnia 14 stycznia 1994 w sprawie utworzenia Przedsiębiorstwa Państwowego pod nazwą: Kopalnia Siarki "Machów" w Tarnobrzegu, Spółka została wyposażona w 2005r. w nieruchomości powyrobiskowe byłej Kopalni Siarki „Piaseczno”. Przeniesienie własności tych nieruchomości nastąpiło w dniu 22 czerwca 2005r. na mocy aktu notarialnego Rep. A nr 1815/2005 z zasobu Skarbu Państwa. Ww. nieruchomości określone zostały w odrębnej decyzji Ministra Skarbu Państwa, na podstawie wskazania Starosty Sandomierskiego, wykonującego zadania z zakresu administracji rządowej w zakresie gospodarowania zasobem nieruchomości Skarbu Państwa.

Likwidacja wyrobisk na nieruchomościach byłej Kopalni Siarki „Piaseczno”, które zostały przekazane Spółce, została wpisana do „Programu likwidacji zakładów górniczych Kopalni Siarki „Machów” S.A. na lata 2008-2016 wraz z aneksami nr 1-5”, zatwierdzonego przez Ministra Gospodarki, w granicach którego realizowana była ww. działalność statutowa Spółki.

W związku z ww. decyzją nr 4 Ministra Skarbu Państwa z dnia 25 lutego 2004r. Przedsiębiorstwo (a następnie jej następcą prawnym – Spółka) przyjęło do realizacji rozwiązania dotyczące likwidacji wyrobiska po Kopalni Siarki „Piaseczno”, które zostały objęte ww. Programem Likwidacji. Wskutek powyższej decyzji Ministra Skarbu Państwa Starosta decyzją z dnia 05.04.2005r. znak: GN.I.7437-26/04/05 (z późniejszymi zmianami w zakresie terminu wykonania rekultywacji), zwanej dalej „Decyzją z 5 kwietnia 2005r.”, ustalił dla wyrobiska końcowego byłej Kopalni Siarki „Piaseczno” wodny kierunek rekultywacji o charakterze rekreacyjnym, a dla części zwałowiska wewnętrznego i obrzeży zadrzewieniowo – łąkowy kierunek rekultywacji o charakterze rekreacyjnym na terenie wsi: Chodków Nowy, Chodków Stary, Piaseczno, Przewłoka w gm. Łonów oraz na terenie wsi Krzcin gm. Koprzywnica, o ogólnej powierzchni około 210 ha.

W ramach prac rekultywacyjnych objętych Decyzją z 5 kwietnia 2005r. zostały wykonane prace w zakresie odbudowy biologicznej skarpy nadwodnej, płaszczyny abrazyjnej i terenów przyległych do wyrobiska. Nadrzędnym celem rekultywacji biologicznej prowadzonej na zboczach wyrobiska była ich stabilizacja i zabezpieczenie przed erozją wodną. Odbudowa biologiczna pozostałych terenów miała na celu ochronę wody w tworzonym w wyrobisku zbiorniku przed skażeniem (nawozami bądź środkami ochrony roślin), które wraz ze spływem powierzchniowym mogą być wnoszone z terenów rolniczych. Prace związane z rekultywacją terenów otaczających wyrobisko wraz z terenem zwałowiska wewnętrznego po byłej Kopalni Siarki „Piaseczno” prowadzone były w latach 2007–2012 i miały kierunek zadrzewieniowo-łąkowy. Teren został odpowiednio ukształtowany w dostosowaniu do rekreacyjnej funkcji, jaką ma pełnić zbiornik wodny "Piaseczno". Natomiast o sposobie napełniania wyrobiska "Piaseczno" wodą zdecyduje ostatecznie postęp prac melioracyjnych w obszarze oddziaływania leja depresyjnego byłej Kopalni Siarki „Piaseczno”.

W dniu 23 lipca 2012r., na mocy Umowy nieodpłatnego przeniesienia praw z akcji zawartej pomiędzy Skarbem Państwa a Gminą Tarnobrzeg, 100% ogółu akcji Spółki przejęła Gmina Tarnobrzeg, która stała się właścicielem Spółki. Postanowieniem Sądu Rejonowego XII Wydział Gospodarczy Krajowego Rejestru Sądowego z dnia 22 sierpnia 2012 roku sygn. RZ.XII NS –Rej.KRS/011816/12/620 dokonano wpisu jedyne go akcjonariusza Spółki – Gminy Tarnobrzeg. W dniu 1 października 2013r. Nadzwyczajne Walne Zgromadzenie Akcjonariuszy Spółki podjęło Uchwałę nr 10 o rozwiązaniu Spółki Kopalnia Siarki "Machów" S.A., co związane było z faktem wejścia w końcowy etap prac likwidacyjno-rekultywacyjnych objętych ww. Programem likwidacji zakładów górniczych Kopalni Siarki „Machów” S.A. realizowanym przez Spółkę. Otwarcie likwidacji Spółki nastąpiło w dniu 1 października 2013r.

Jak wynika z powyższych okoliczności faktycznych i prawnych Spółka nie posiadała nigdy statusu przedsiębiorcy w rozumieniu art. 6 ust. 1 pkt 9 p.g.g. Spółka nie jest też następcą prawnym takiego przedsiębiorcy. Powierzono jej nieruchomości obejmujące tereny powyrobiskowe po 20 latach od likwidacji zakładu górniczego „Piaseczno” należące do Skarbu Państwa. Spółka nie była zobowiązana do likwidacji części Zakładu Górniczego Piaseczno, bo taki już nie istniał. Skarb Państwa przekazał Spółce tereny powyrobiskowe do rekultywacji jako zadanie powierzone w ramach likwidacji przemysłu siarkowego w Polsce (do którego odnosiły się regulacje ustawy z dnia 14 lipca 2000r. o restrukturyzacji finansowej górnictwa siarki), w imieniu i na rachunek Skarbu Państwa. Specyficzna sytuacja prawna Spółki, nawet mając na uwadze okoliczność, iż utworzona została przez Skarb Państwa przez komercjalizację Przedsiębiorstwa jako spółka celowa, której zadaniem była likwidacja części zakładu górniczego Machów w innym województwie i rekultywacja terenów pogórnicznych, nie uzasadnia stosowania do niej przepisu art. 132 p.g.g. w zakresie terenów powyrobiskowych, które jej przekazano później, po byłym Zakładzie Górniczym Piaseczno.

Kopalnia Siarki „Machów” S.A. w likwidacji w marcu 2018r. wystąpiła do Starosty Sandomierskiego z wnioskiem o wydanie decyzji uznającej za zakończoną rekultywację terenów wyrobiska końcowego byłej Kopalni Siarki „Piaseczno” oraz części zwałowiska wewnętrznego i obrzeży o łącznej powierzchni 209,9600 ha, dla których obowiązek rekultywacji został nałożony Decyzją z 5 kwietnia 2005r. (*zmienioną decyzjami, które dotyczyły przedłużenia terminu zakończenia prac rekultywacyjnych*).

Starosta Sandomierski decyzją z dnia 5 maja 2020r. odmówił uznania rekultywacji za zakończoną dla gruntów wyrobiska końcowego byłej Kopalni Siarki „Piaseczno”, co

rozpoczęło przewlekły spór administracyjny co do zakresu i kierunków rekultywacji.

Z decyzji Starosty Sandomierskiego z dnia 5 maja 2020r. znak RO.6122.5.2018 wynika, że organ ten odmówił uznania za zakończoną rekultywację gruntów wyrobiska końcowego byłej Kopalni Siarki „Piaseczno” z uwagi na niewykonanie niezbędnych prac melioracyjnych jak również utrzymanie odprowadzania wód nadmiarowych do rzeki Wisły. Zdaniem tego organu, Spółka nie zrealizowała zakresu prac wynikających z Decyzji z 5 kwietnia 2005r. z uwagi na fakt, że lustro wody w zbiorniku wodnym nie osiągnęło pierwotnej rzędnej + 146 m n.p.m. (co związane jest z wykonaniem systemu melioracyjno-drenażowego na nieokreślonych terenach, nienależących do Spółki). Taki sam zapis zawarty został w decyzji Samorządowego Kolegium Odwoławczego w Kielcach, jako organu II instancji, rozpatrującego odwołanie Spółki od ww. decyzji z dnia 5 maja 2020r. W tym miejscu należy podkreślić, że tereny zagrożone podtopieniem nie stanowią terenów, w które wyposażona została Spółka w celu realizacji zadań powierzonych jej przez właściwego ministra działającego za Skarb Państwa. Obowiązek wykonania systemu melioracyjno-drenażowego ciąży na innych podmiotach z mocy przepisów ustawy z dnia 20 lipca 2017r. Prawo wodne, zwanej dalej „ustawa p.w.”. Jak wynika z treści art. 199 ust. 1-2 i 4 ustawy p.w. wykonywanie urządzeń melioracji wodnych należy do właścicieli gruntów. Urządzenia melioracji wodnych mogą być wykonywane na koszt Skarbu Państwa, w tym przy udziale publicznych środków, w formie opłaty melioracyjnej, części kosztów przez właścicieli gruntów, na które te urządzenia wywierają korzystny wpływ. Rozstrzygnięcia w ww. sprawach, dokonuje, w drodze decyzji, właściwy organ Wód Polskich w uzgodnieniu z właściwym wojewodą, na wniosek zainteresowanych właścicieli gruntów. Należy zauważyć, że Spółka na mocy ww. decyzji Ministra Skarbu Państwa nr 4 z dnia 25 lutego 2004r. uzyskała prawo własności konkretnych nieruchomości o łącznej powierzchni ok. 210 ha w celu realizacji zadań powierzonych jej przez Skarb Państwa. Spółka natomiast nie jest właścicielem „terenów przyległych” do terenów powyrobiskowych po Kopalni Siarki „Piaseczno”, identyfikowanych w dokumentach, na które powołują się organy I i II instancji, jako obszary zagrożone podtopieniem. Zatem w świetle powyższych przepisów ustawy p.w. nie ulega wątpliwości, iż wykonanie systemu melioracyjno-drenażowego nie może stanowić obowiązku Spółki.

W sierpniu 2020r. Spółka wniosła do Wojewódzkiego Sądu Administracyjnego w Kielcach skargę na decyzję wydaną przez Samorządowe Kolegium Odwoławcze w Kielcach, która utrzymała w mocy decyzję Starosty Sandomierskiego z dnia 5 maja 2020r. znak: RO.6122.5.2018 odmawiającą uznania za zakończoną rekultywację gruntów wyrobiska końcowego byłej Kopalni Siarki „Piaseczno” obejmującej tereny o łącznej powierzchni 209,960 ha.

Wyrokiem z dnia 11 grudnia 2020r. Wojewódzki Sąd Administracyjny w Kielcach oddalił skargę Spółki na ww. decyzję Samorządowego Kolegium Odwoławczego w Kielcach z dnia 2 lipca 2020r. znak SKO.RL-62/2799/8/2020 utrzymującą w mocy decyzję Starosty Sandomierskiego z dnia 5 maja 2020r. znak: RO.6122.5.2018.

W ocenie Spółki Wojewódzki Sąd Administracyjny w Kielcach, rozpatrując skargę dokonał pewnych uproszczeń. Mianowicie, z treści Aneksu nr 3 do ww. Programu likwidacji wynika, że Spółka nie będzie wykonywać systemu melioracyjno-drenażowego, nie wynika natomiast, iż ma to być rezygnacja z budowy systemu w ogóle. Aneks nr 3 uwzględnił bowiem, że „przed osiągnięciem docelowego poziomu (+146,0 m n.p.m.) wód w zbiorniku konieczne będzie wykonanie przez Gminy sieci melioracyjnej dla terenów przyległych do wyrobiska „Piaseczno”, której zadaniem będzie niedopuszczenie do ich podtapiania i powstawania szkód. System melioracyjny stanowić będą melioracje upraw rolnych i sadów

oraz drenaże pierścieniowe dla ochrony obszarów zabudowy stałej” oraz „rozważana jest też możliwość pozostawienia poziomu wody w zbiorniku "Piaseczno" na rzędnej +138,0 m n.p.m. i rezygnacja z budowy systemu melioracji”.

Aneks nr 4 do ww. Programu likwidacji wskazuje natomiast, że Program likwidacji uwzględni ówczesnie rozpoznany stan wiedzy, co do zakresu prac likwidacyjno-rekultywacyjnych zgodnie z wnioskami pokontrolnymi Najwyższej Izby Kontroli z dnia 17 grudnia 2013r. Z treści Programu likwidacji usunięto informację wskazującą, że to Gminy wykonają „system melioracyjno – odwodnieniowy na terenach przyległych do zbiornika „Piaseczno”, a dokument informował jedynie, że system melioracyjny, rozumiany jako uregulowanie stosunków wodnych, zostanie wykonany przez inne podmioty.

Aneks nr 5 do Programu likwidacji nie zmienił co do zasady tego wskazania. Program ten z Aneksami, w kontekście rozważań o zakresie pojęcia „terenów przyległych” prowadzi jednak Sąd do przyjęcia, iż to na Spółce ciąży obowiązek wykonania systemu melioracyjno-drenażowego na terenach zagrożonych podtopieniem. Teza powyższa jest niezgodna z materiałem dowodowym zebrany w tej sprawie, a także w świetle powołanego przepisu ustawy p.w., ponieważ: 1) tereny zagrożone podtopieniem nie są terenami, w które została wyposażona Spółka w celu realizacji likwidacji i rekultywacji wyrobiska pokopalnianego Piaseczno, 2) obowiązek regulacji stosunków wodnych, w tym wykonanie systemu melioracyjno-drenażowego, stanowi obowiązek właściciela gruntu przy udziale samorządu terytorialnego i ewentualnym wsparciu Wód Polskich.

Nadto trzeba zauważyć, iż, jak zostało to wskazane m.in. w uzasadnieniu do ustawy z dnia 27 listopada 2020r. o zmianie ustawy o dotacji przeznaczonej dla niektórych podmiotów (Dz.U. 2020 poz. 2398) w powyższym zakresie, „z uwagi na szczególną złożoność problemu oraz obszar leja depresji, konieczne jest zaangażowanie w szczególności właściwych terytorialnie gmin, których organy wydając decyzje na zabudowę i zagospodarowanie tych terenów nie uwzględniły tymczasowości stosunków wodnych. Konieczne jest także zaangażowanie terenowych i centralnych organów administracji rządowej zespolonej, jak i niezespolonej i właściwych państwowych osób prawnych. Spółka (...) nie ma środków i instrumentów prawnych do projektowania i przekonania ww. podmiotów do skutecznego zaangażowania się w działania mające na celu budowę, utrzymanie i eksploatację systemu melioracyjno–drenażowego na terenach przyległych do zbiornika Piaseczno, który pozwoli podnieść lustro wody w tym zbiorniku do naturalnej rzędnej +146 m n.p.m. i na trwale ustabilizuje stosunki wodne na tych terenach. (...) Przy budowaniu rozwiązań docelowych należy jednak podjąć decyzję co do podstawowego problemu. Jaki ostateczny kierunek będzie realizowany, czy oczekiwane przez zainteresowane prawnie podmioty sztuczne obniżenie wód powierzchniowych przez odprowadzanie wód nadmiarowych z wyrobiska po byłej Kopalni Siarki "Piaseczno" czy też kierunek powrotu do pierwotnych warunków środowiskowych i wodnych, będących warunkami naturalnymi. Po tej decyzji można będzie budować założenia dla odpowiednich programów i je realizować.”.

W dniu 01.03.2021r. Spółka wniosła do NSA w Warszawie, za pośrednictwem WSA w Kielcach, skargę kasacyjną od wyroku WSA w Kielcach z dnia 11.12.2020r. sygn. akt II S.A./Ke 784/20, oddalającego skargę Spółki na decyzję wydaną przez Samorządowe Kolegium Odwoławcze w Kielcach, która utrzymała w mocy decyzję Starosty Sandomierskiego z dnia 5 maja 2020r. znak: RO.6122.5.2018 odmawiającą uznania za zakończoną rekultywacji gruntów wyrobiska końcowego byłej Kopalni Siarki „Piaseczno” obejmującej tereny o łącznej powierzchni 209,960 ha. Przedmiotowa sprawa jest więc w toku

postępowania sędowo-administracyjnego. W skardze kasacyjnej Spółka zarzuciła naruszenie przez Sąd zarówno przepisów materialnych, w szczególności przepisów ustaw: p.g.g. i p.w. oraz ustawy o ochronie gruntów rolnych i leśnych, z których Sąd niezasadnie wywiódł obowiązek Spółki do podniesienia lustra wody w zbiorniku do rzędnej + 146 m n.p.m., jak i naruszenia przepisów proceduralnych, co w ocenie Spółki doprowadziło Sąd do ustaleń niezgodnych ze stanem faktycznym tej sprawy.

Aktualnie zgodnie z zapisami ustawy z dnia 27 listopada 2020r. o zmianie ustawy o dotacji przeznaczonej dla niektórych podmiotów (Dz. U. z 29 grudnia 2020r. poz. 2398) Spółka ma zapewnione finansowanie na realizację działań wykonywanych przez nią po zakończeniu prac likwidacyjnych w wyrobisku górniczym „Piaseczno” z budżetu państwa do końca roku 2027, co pozwala na wykonywanie dotychczasowych jej obowiązków.

Jednak w przypadku negatywnego dla Spółki rozstrzygnięcia sporu dotyczącego uznania za zakończoną rekultywację gruntów wyrobiska końcowego byłej kopalni Siarki „Piaseczno”, Spółka nie będzie mogła zamknąć tego zadania. Wynikać to będzie zarówno z faktu, że na realizację tych prac Spółka będzie potrzebowała znacznych środków, których sama nie posiada, a nadto z faktu, że do podjęcia działań w tym zakresie konieczna jest współpraca m.in. z lokalnymi jednostkami samorządu terytorialnego i PGW Wody Polskie, które tej współpracy nie podejmują. W przypadku braku zarówno środków dotacyjnych na realizację działań Spółki na potrzeby podniesienia wody w zbiorniku „Piaseczno” do rzędnej +146 m n.p.m., jak również braku współpracy m.in. z lokalnymi jednostkami samorządu terytorialnego i PGW Wody Polskie, Spółka - w razie zobowiązania jej do wykonania związanego z tą rzędną systemu melioracyjno-drenażowego na bliżej nieokreślonych terenach – zmuszona będzie ogłosić upadłość.

Jednocześnie też brak uznania przedmiotowej rekultywacji za zakończoną uniemożliwia Spółce przeprowadzenie zmiany klasyfikacji bonitacyjnej zrekultywowanych gruntów wyrobiska „Piaseczno”, ponieważ Starosta Sandomierski warunkuje tę zmianę od prawomocnego rozstrzygnięcia w sprawie uznania ww. rekultywacji za zakończoną. Zmiana klasyfikacji bonitacyjnej tych gruntów znacznie zmniejszyłaby obciążenia Spółki z tytułu podatków i opłat lokalnych, które dotyczą Gmin Łonów i Koprzywnica. Dopóki więc Spółka nie uzyska uznania przedmiotowej rekultywacji za zakończoną, będzie zmuszona pokrywać zwiększone koszty na opłacanie ww. podatków i opłat lokalnych wg wyższych stawek.

.....
Kierownik jednostki